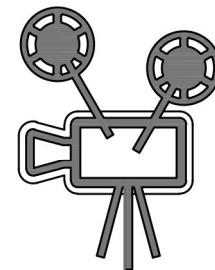




Общество с ограниченной ответственностью  
"Научно-проектная организация  
**"ПРОЕКТОР"**



ИНН/КПП 2130140073/213001001, р/с 40702810323800000444 в Приволжском филиале  
ПАО РОСБАНК г. Нижний Новгород, к/с 30101810400000000747, БИК 042202747  
428000, Чувашская Республика, г. Чебоксары, ул. Аркадия Гайдара, д. 5, пом. 1  
тел.: (8352)27-68-80, e-mail: npo-proektor@mail.ru

**СРО «Союз проектировщиков Поволжья»**

**Регистрационный номер в гос. реестре: СРО-П-108-28122009**

**Регистрационный номер члена СРО: 124 от 09.10.2017г.**

**Заказчик – Администрация городского округа город Волгореченск  
Костромской области**

**«Рекультивация земель, занятых полигоном твердых  
коммунальных (бытовых) отходов городского округа город  
Волгореченск Костромской области, расположенного по адресу:  
Костромская область, Красносельский район, примерно в 1670 м по  
направлению на юго-запад от ориентира ОМЗ № 118 (п.п. Алеево)»**

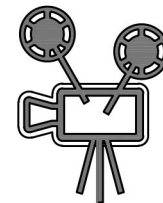
***ПРОЕКТНАЯ ДОКУМЕНТАЦИЯ***

**Раздел 2. Схема планировочной  
организации земельного участка**

**061 – ПЗУ**

**Том 2**

**2023**



**СРО «Союз проектировщиков Поволжья»**  
Регистрационный номер в гос. реестре: СРО-П-108-28122009  
Регистрационный номер члена СРО: 124 от 09.10.2017г.

**Заказчик – Администрация городского округа город Волгореченск  
Костромской области**

**«Рекультивация земель, занятых полигоном твердых коммунальных (бытовых) отходов городского округа город Волгореченск Костромской области, расположенного по адресу: Костромская область, Красносельский район, примерно в 1670 м по направлению на юго-запад от ориентира ОМЗ № 118 (п.п. Алеево)»**

***ПРОЕКТНАЯ ДОКУМЕНТАЦИЯ***

**Раздел 2. Схема планировочной организации земельного участка**

**061 – ПЗУ**

**Том 2**

**Директор**

**А.В. Титов**

**ГИП**

**И.Н. Михайлова**



## СОДЕРЖАНИЕ

СОДЕРЖАНИЕ.....	1
1 (а). Характеристика земельного участка, предоставленного для размещения объекта...	2
1. (а1). Сведения о наличии зон с особыми условиями использования территорий в пределах границ земельного участка.....	2
2 (б). Обоснование границы санитарно-защитной зоны объекта.....	5
3 (в). Обоснование и описание планировочной организации земельного участка.....	5
4 (г). Техничко-экономические показатели земельного участка, предоставленного для размещения объекта.....	6
5 (д). Обоснование и описание решений по инженерной подготовке территории, в том числе решений по инженерной защите территории и объектов капитального строительства от последствий опасных геологических процессов, паводковых, поверхностных и грунтовых вод.....	6
6 (е). Описание организации рельефа вертикальной планировкой.....	8
7 (ж). Описание решений по благоустройству территории.....	11
8 (з). Зонирование территории земельного участка.....	12
9 (и). Обоснование схем транспортных коммуникаций, обеспечивающих внешние и внутренние грузоперевозки.....	13

Взам. инв. №		Подп. и дата		<b>061 – ПЗУ</b>					
Изм.	Кол.уч	Лист	№ док.	Подпись	Дата				
Инв. № подл.						Стадия	Лист	Листов	
						П	1	9	
						ООО «НПО «Проектор»			
						Схема планировочной организации земельного участка.			
						Текстовая часть			

## 1 (а). Характеристика земельного участка, предоставленного для размещения объекта

### *Идентификационные сведения об объекте*

1) назначение – объект захоронения твердых коммунальных отходов (ТКО) относится к объектам рекультивации, не относится к опасным производственным объектам;

2) принадлежность к объектам транспортной инфраструктуры и к другим объектам, функционально-технологические особенности которых влияют на их безопасность – не относится;

3) возможность опасных природных процессов и явлений и техногенных воздействий на территории, на которой будут осуществляться строительство, реконструкция и эксплуатация здания или сооружения – определяется климатическими условиями и результатами инженерных изысканий. Возможность опасных природных процессов и явлений на территории строительства объекта - минимальная. Возможность техногенных воздействий - не исключается;

4) принадлежность к опасным производственным объектам – в соответствии с Федеральным законом от 21.07.1997 № 116-ФЗ «О промышленной безопасности производственных объектов» (приложение 1), объект не относится к категории опасных производственных объектов;

5) пожарная и взрывопожарная опасность – в соответствии со статьей 27 п. 2 Федерального закона от 22.07.2008 г. № 123 «Технический регламент о требованиях пожарной безопасности», сооружение не подлежит классификации по пожарной и взрывопожарной опасности;

6) наличие помещений с постоянным пребыванием людей – предусматривается временное здание - КПП (контрольно-пропускной пункт) на период производства работ по рекультивации;

7) уровень ответственности – в соответствии со статьей 48.1 Федерального закона от 29.12.2004 № 190-ФЗ «Градостроительный кодекс РФ» и Федеральным законом от 30.12.2009 г. № 384-ФЗ «Технический регламент о безопасности зданий и сооружений» уровень ответственности объекта – II (нормальный).

### *Техническая характеристика объекта*

Объект представляет собой свалку отходов, является площадным объектом.

Въезд на территорию свалки отходов предусмотрен со стороны грунтовой дороги местного значения.

Объект эксплуатировался с 1996 г. по 2021 г. для размещения отходов потребления III-V классов опасности. Виды размещенных отходов: отходы от жилищ несортированные (исключая крупногабаритные), мусор от офисных и бытовых помещений организаций несортированный (исключая крупногабаритный), отходы от строительных и ремонтных работ, отходы от уборки территорий и помещений, отходы от жилищ крупногабаритные.

Расстояние от объекта до ближайшего населенного пункта - 1,2 км (д.Сыданиха Красносельского района Костромской области). Расстояние от границы объекта до ближайшего водного объекта - р. Шача в 1 км. Ориентировочный объем накопленных ТКО по данным заказчика 132754 тонн (663768 м3) (уточняется по результатам инженерных изысканий).

Взам. инв. №		Подп. и дата	Инд. № подл.							Лист	
				Изм.	Кол.уч	Лист	№док.	Подпись	Дата	061 – ПЗУ	2

## 1. (a1). Сведения о наличии зон с особыми условиями использования территорий в пределах границ земельного участка

Территория проектируемого объекта расположена вне ООПТ федерального, регионального и местного значения.

На участке изысканий отсутствуют объекты культурного наследия, включенные в единый государственный реестр объектов культурного наследия (памятников истории и культуры) народов Российской Федерации, выявленные объекты культурного наследия и объекты, обладающие признаками объекта культурного наследия (в том числе археологического наследия). Испрашиваемый земельный участок расположен вне зон охраны, защитных зон объектов культурного наследия. Проведение земляных, строительных, мелиоративных, хозяйственных работ на участке реализации проектных решений возможно. В соответствии со ст. 36 Федерального закона от 25.06.2002 № 73-ФЗ «Об объектах культурного наследия (памятниках истории и культуры) народов Российской Федерации» земляные, строительные, хозяйственные и иные работы должны быть немедленно приостановлены исполнителем работ в случае обнаружения объекта, обладающего признаками объекта культурного наследия. Исполнитель работ в течение трех рабочих дней со дня их обнаружения обязан направить заявление в письменной форме об указанных объектах в Минкультуры Костромской области.

Согласно данным Управления ветеринарии с государственной ветеринарной инспекцией Костромской области на участке изысканий и в 1000 м от него отсутствуют объекты для уничтожения биологических отходов (скотомогильники, биотермические ямы), в т.ч. сибирезвенные. Участок проведения работ не входит в санитарно-защитные зоны скотомогильников.

Согласно СанПиН 2.2.1./2.1.1.1200-03 «Санитарно-защитные зоны и санитарная классификация предприятий, сооружений и иных объектов» сибирезвенные скотомогильники относятся к I классу опасности с санитарно-защитной зоной 1000 метров.

На участке изысканий отсутствуют источники питьевого и хозяйственно-бытового водоснабжения. При выполнении полевых работ скважины и водонапорные башни не выявлены.

Карта-схема зон с особыми условиями использования территории в районе участка изысканий представлена на рисунке 1. Зоны санитарной охраны скважин отсутствуют.

Рисунок 1. - Карта-схема зон с особыми условиями использования территории в районе участка изысканий

Участок изысканий расположен за пределами водоохраных, рыбоохраных зон и прибрежных защитных полос водных объектов (рис. 1.1).

Взам. инв. №							
Подп. и дата							
Инв. № подл.							
Изм.	Кол.уч	Лист	№док.	Подпись	Дата	061 – ПЗУ	Лист
							3

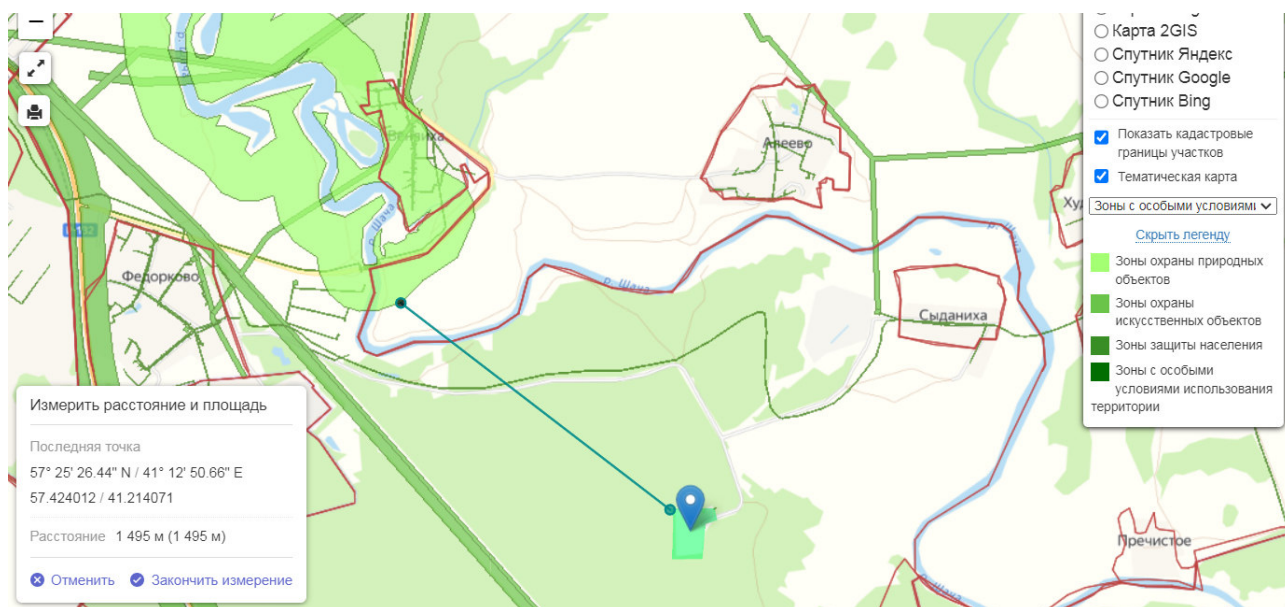
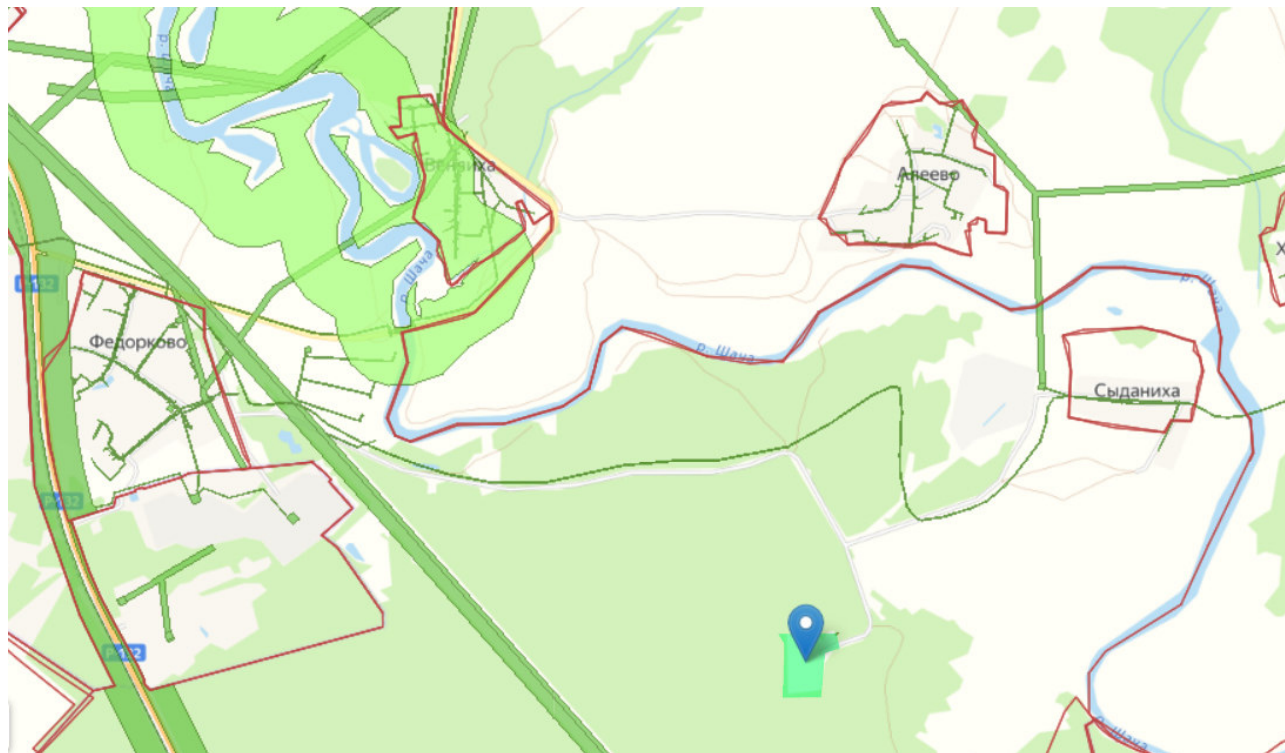


Рисунок 1.1 – Карта водоохранных зон водных объектов

Объект изысканий (рекультивация свалки) не относится к объектам, которые запреще-  
но размещать в зонах ограничения застройки источников электромагнитного излучения.

При визуальном осмотре участка строительства и окрестностей не выявлены промыш-  
ленные источники электромагнитного излучения и линии электропередач с напряжением  
выше 220кВ.

Под участком проектируемого объекта отсутствуют месторождения полезных иско-  
паемых, как осваиваемых на основании действующих лицензий на право пользования  
недрами, так и находящихся в нераспределенном фонде недр.

Взам. инв. №	
Инв. № подл.	
Подп. и дата	

Изм.	Кол.уч	Лист	№док.	Подпись	Дата



опытно-экспериментальных производств, объектов коммунального назначения, спорта, торговли, общественного питания и др., являющихся источниками воздействия на среду обитания и здоровье человека. Проектная документация разработана для объекта рекультивации, т.е. закрытого объекта.

На период рекультивации полигон ТКО не является объектом капитального строительства, поэтому согласно п. 1 Постановления Правительства РФ от 03.03.2018 г. № 222 «Об утверждении Правил установления санитарно-защитных зон и использования земельных участков, расположенных в границах санитарно-защитных зон» санитарно-защитная зона не устанавливается в отношении данного объекта.

На период пострекультивации появляются источники выбросов загрязняющих веществ: скважины дегазации, емкость для сбора фильтрата, двигатель ассенизационной машины. Нормативный размер СЗЗ – 500 м.

### 3 (в). Обоснование и описание планировочной организации земельного участка

Контур проектируемого террикона выбран с учётом границ земельного участка, существующего рельефа и необходимости устройства дренажной системы.

При формировании геометрии проектируемого тела отходов учитывалось стремление к максимально возможной вместимости при наименьшей площади основания пространственной фигуры (террикона).

Оптимальным решением стало формирование проектируемого террикона со следующими параметрами:

- инженерная подготовка: искусственное повышение поверхности территории привозным суглинком или глиной 1,75 м, обваловка по периметру (вал высотой 2,0 м), устройство противофильтрационного основания из геомембраны, устройство геологического барьера из глины 0,5-1,3 м),
- форма: в виде усеченного конуса с основанием овального очертания;
- заложение внешних откосов 1:4;
- устройство грунтовой дороги на верхнее основание шириной 2,0 м (для проведения мониторинга в пострекультивационный период).

По контуру проектируемого террикона вдоль его подошвы установлена обваловка из глины. По внешнему периметру обваловки, а также от границы участка до террикона проходит технологический проезд.

Отходы перемещаются во вновь формируемый террикон. Для этого выполняется разработка отходов экскаватором на всю глубину залегания, с последующей биологической рекультивацией.

Освобожденные от отходов площади восстанавливаются путем укладки плодородного слоя грунта толщиной 0,15 м и биологической рекультивации.

### 4 (г). Техничко-экономические показатели земельного участка, предоставленного для размещения объекта

Основные технико-экономические показатели земельного участка:

- 1) площадь земельного участка в границах землепользования (земельный участок с кадастровым номером 44:08:062602:27) – 34 000 м<sup>2</sup>;
- 2) площадь занятая существующей картой отходов – 26 726 м<sup>2</sup>,
- 3) общий объем накопленных свалочных масс (март 2023 г.) – 156 430 м<sup>3</sup>,
- 4) площадь, занятая проектируемой свалочной массой – 20 521 м<sup>2</sup>;
- 5) площадь занятая участком размещения отходов (с учетом обваловки) – 25 140 м<sup>2</sup>;
- 6) площадь освобождаемых (от свалочных масс) земель – 6290 м<sup>2</sup>;
- 7) средняя мощность существующей свалочной массы – 5,9 м

### 5 (д). Обоснование и описание решений по инженерной подготовке территории, в том числе решений по инженерной защите территории и объектов капитального строи-

Взам. инв. №							Лист
Подп. и дата							061 – ПЗУ
Инв. № подл.							6
	Изм.	Кол.уч	Лист	№док.	Подпись	Дата	

**тельства от последствий опасных геологических процессов, паводковых, поверхностных и грунтовых вод**

В соответствии с результатами инженерно-геологических изысканий опасных геологических процессов на рассматриваемой территории не выявлено.

На момент проведения буровых работ (сентябрь 2022 г.) грунтовые воды вскрыты скважинами 1.0-1.4м (абс. отм. 136.6-139.0 м). Горизонт безнапорный, установившийся уровень соответствует появившемуся.

Территория намечаемой хозяйственной деятельности расположена вне границ водоохраных, рыбоохраных зон, прибрежных защитных полос поверхностных водных объектов.

Для защиты территории рекультивируемой свалки проектом предусмотрен ряд мероприятий:

- искусственное повышение поверхности территории (привозным суглинком или глиной на высоту 1,75 м для соблюдения расстояния 2,0 м от отходов до подземных вод). Согласно требованиям СП 320.1325800.2017 (п. 5.5), отметка основания ложа полигона должна находиться на 2,00 м выше расчетного горизонта грунтовых вод.

- устройство ограждающего вала из глины высотой 2,0 м вокруг УРО.

- устройство водонепроницаемого основания. На проектной отметке основания УРО и по внутреннему откосу ограждающего вала устраивается водонепроницаемый экран основания террикона для защиты подземных вод от загрязнения. Конструкция водонепроницаемого экрана основания террикона (снизу-вверх):

- противofiltrационный экран: геомембрана, из полиэтилена высокой плотности, имеющая текстурированную поверхность с одной стороны марки ПЭВП-Т (HDPE-T) по ГОСТ Р 56586-2015 толщиной 2,0 мм или аналог;

- геологический барьер: глинистый грунт привозной 0,5-1,3 м.

Защитный слой создается с уклоном 0,02% для сбора фильтрата в дренажную сеть. Мощность защитного экрана (0,5 м) принята согласно п. 1.15 Инструкции; п. 1.13 СН 551-82 «Инструкции по проектированию и строительству противofiltrационных устройств из полиэтиленовой пленки для искусственных водоемов» и Альбому типовых технологических решений по рекультивации полигонов ТКО» (шифр РЭО-209/2021).

Использование геомембраны из полиэтилена высокой плотности, имеющая текстурированную с одной или двух сторон поверхность марки ПЭВП-1Т (HDPE-ST) или ПЭВП-Т (HDPE-T) по ГОСТ Р 56586-2015 с элементами с повышенной площадью сцепления в виде символов X и V толщиной 2,0 мм (или аналог) и защитного слоя грунта обеспечивают требования п. 6.6 СП СП 320.1325800.2017, согласно которому основание и стенки ложа полигона должны сочетать геологический барьер и систему гидроизоляции основания полигона (противofiltrационный экран) и обеспечивать коэффициент фильтрации (проницаемость) с объединенным эффектом не более  $10^{-11}$  см/с, стойкость к механическим повреждениям не менее 1,8 кН.

- устройство дренажной системы. Дренажная система включает: дренажный трубопровод, канализационный колодец D=1000 мм, резервуар сбора фильтрата.

В основании ограждающего вала с внутренней стороны по отношению к вновь формируемому террикону отходов устраивается щебеночная призма, в которую укладывается дренажный трубопровод. Щебеночная призма имеет размеры: ширина по низу 2,5 м, шири-

Взам. инв. №							061 – ПЗУ	Лист
	Подп. и дата							
Инв. № подл.		Изм.	Кол.уч	Лист	№док.	Подпись	Дата	



ливневых дождей, снеготаяния) и исключают заболочиваемость рекультивируемого участка.

Организация рельефа вертикальной планировкой происходит на основном этапе, на 1-4 подэтапах.

Подэтап 2.1. Освобождение участка от отходов под формирование террикона. Включает:

1. Устройство временной дороги от въезда на свалку до участка, на котором будет располагаться террикон (освобождение участка под дорогу от отходов, устройство насыпи из привозного песка, организация технологического проезда),

2. Устройство временной дороги вокруг участка, на котором будет располагаться террикон (освобождение участка под дорогу от отходов, устройство насыпи из привозного песка, организация технологического проезда),

3. Разработка свалочных грунтов экскаваторами на участке будущего террикона с погрузкой на автосамосвалы и транспортировкой до 1 км во временный отвал отходов. Временный отвал расположен на существующей свалке, его территория в настоящее время занята отходами. Отходы во временный отвал укладываются послойно с разравниванием и уплотнением катком или тяжелым бульдозером. Затем проводится планировка поверхности временного отвала отходов механизированным способом. Временный отвал имеет вид усеченного конуса без террасирования ввиду малой высоты (до 12,0 м), с заложением внешних откосов 1:2.

4. Срезка существующих земляных дамб и использование грунта для выравнивания ям и неровностей.

Подэтап 2.2. Инженерная подготовка УРО. Включает:

1. Искусственное повышение поверхности территории (привозным суглинком или глиной на высоту 1,75 м для соблюдения расстояния 2,0 м от отходов до подземных вод). Согласно требованиям СП 320.1325800.2017 (п. 5.5), отметка основания ложа полигона должна находиться на 2,00 м выше расчетного горизонта грунтовых вод.

2. Устройство ограждающего вала из глины высотой 2,0 м вокруг УРО

3. Устройство противодиффузионного экрана. На проектной отметке основания УРО и по внутреннему откосу ограждающего вала устраивается водонепроницаемый экран основания террикона для защиты подземных вод от загрязнения. Конструкция водонепроницаемого экрана основания террикона (снизу-вверх):

-противодиффузионный экран: геомембрана из полиэтилена высокой плотности, имеющая текстурированную с одной или двух сторон поверхность марки ПЭВП-1Т (HDPE-ST) или ПЭВП-Т (HDPE-T) по ГОСТ Р 56586-2015 с элементами с повышенной площадью сцепления в виде символов X и V толщиной 2,0 мм «Пластэк» или аналог;

- геологический барьер: глинистый грунт 0,5 м и более;

Защитный слой создается с уклоном 0,02% для сбора фильтрата в дренажную сеть. Мощность защитного экрана (0,5 м) принята согласно п. 1.15 Инструкции; п. 1.13 СН 551-82 «Инструкции по проектированию и строительству противодиффузионных устройств из полиэтиленовой пленки для искусственных водоемов» и Альбому типовых технологических решений по рекультивации полигонов ТКО» (шифр РЭО-209/2021).

Подэтап 2.3. Техническая рекультивация. Включает:

1. Перемещение отходов с временного отвала, существующей свалки и прилегающих окрестных территорий на УРО, разравнивание и послойное уплотнение отходов;

Взам. инв. №	Подп. и дата	Инв. № подл.					061 – ПЗУ	Лист
			Изм.	Кол.уч	Лист	№док.		Подпись

2. Планировка и формирование откосов с углом наклона 18°, т.е. 1:4.

3. Устройство изоляционного верхнего покрытия. Конструкция изоляционного верхнего покрытия:

- геотекстиль плотностью 300 г/м<sup>2</sup>.
- газодренажный слой из однородного несвязного материала (щебня, гравия, гальки средних и крупных фракций) толщиной 300 мм.
- геотекстиль плотностью 300 г/м<sup>2</sup>.
- Геомембрана из полиэтилена высокой плотности, имеющая текстурированную поверхность с двух сторон с элементами с повышенной площадью сцепления в виде символов X и V марки ПЭВП-Т (HDPE-ST) по ГОСТ Р 56586-2015 толщиной 2,0 мм «Пластэк» (или аналог).
- слой минерального песчаного материала толщиной 200 мм.
- слой из минерального грунта толщиной 200 мм.
- слой плодородного или потенциально плодородного грунта толщиной 200 мм.

4. Устройство системы пассивной дегазации.

Устройство газодренажной скважины предусматривает:

- проходку массива отходов буровым инструментом диаметром 320 мм на всю мощность свалочного тела (6-9 м);
- установку в выбуренном пространстве перфорированной пластиковой трубы диаметром 160 мм (ПЭ 160);
- заполнение затрубного пространства скважины гравием;
- монтаж оголовка.

Основным элементом конструкции газодренажной скважины является полиэтиленовая труба длиной 6,0-9,0 м типа «Перфокор», соединенная в верхней части с трубой типа «Корсис» 1,4 м. Труба опускается в скважину таким образом, чтобы ее перфорированная часть располагалась ниже гидроизолирующего экрана в грунтах газодренажного слоя рекультивационного перекрытия и непосредственно в свалочных отложениях. Вся зона перфорации трубы отсыпается строительным щебнем изверженных пород без карбонатных примесей и включений, фракции 5-20 мм.

Верхняя «глухая» часть обсадной трубы вместе с оголовком располагается выше гидроизоляционного слоя перекрытия и выступает над поверхностью формируемого при рекультивации террикона примерно на 0,5 м. Оголовок скважины изготавливается из стандартных полиэтиленовых соединительных деталей. Сварка отводов (отвод 90 D=160 мм ГОСТ 12820-80) производится с помощью промышленного фена при температуре 120-150°С.

Биогаз разгружается под влиянием градиента давления, формирующегося в поровом пространстве тела отходов, через скважины в атмосферу без использования каких-либо установок по его принудительной откачке.

В связи с удаленностью нормируемых объектов (жилые дома, садовые участки и пр.) очистка биогаза не предусматривается.

5. Рекультивация расчищенной территории. После перемещения отходов с территории существующей свалки на УРО производится разравнивание поверхности за счет перемещения имеющегося грунта. Затем укладывается растительный грунт толщиной 0,15 м. В качестве плодородного слоя используется грунт, отвечающий требованиям ГОСТ 17.5.1.03-86

Взам. инв. №							Лист
	Подп. и дата						
Инв. № подл.							10
Изм.	Кол.уч	Лист	№док.	Подпись	Дата		





## 9 (и). Обоснование схем транспортных коммуникаций, обеспечивающих внешние и внутренние грузоперевозки

Работы по рекультивации свалки отходов ведутся в городском округе города Волгоченск Костромской области, Красносельском районе, примерно в 1670 м по направлению на юго-запад от ориентира ОМЗ № 118 (п.п. Алеево), в местности, с уже сложившейся развитой транспортной инфраструктурой, т.е. подъезды транспорту к участку рекультивации обеспечены.

При реализации проекта для перемещения строительной техники по территории участка рекультивации, перевозке грунта и доставке грузов используются существующие и временные автодороги и проезды.

Маршруты доставки конструкций и материалов описаны в разделе 061- ПОС, окончательно разрабатываются в проекте производства работ и согласовываются с Заказчиком. При транспортировке грузов по автомобильным дорогам, открытым для общего пользования, необходимо выполнять требования «Инструкции по перевозке крупногабаритных и тяжеловесных грузов автомобильным транспортом по дорогам Российской Федерации» и Постановление Правительства РФ от 23.10.1993 г. №1090 (с изм. и доп., вступ. в силу с 01.09.2021) «О правилах дорожного движения (Правила дорожного движения в Российской Федерации)».

Въезд и выезд автотранспорта на территорию объекта предусмотрен с существующей дороги.

Инв. № подл.	Подп. и дата	Взам. инв. №							Лист
			061 – ПЗУ						
Изм.	Кол.уч	Лист	№док.	Подпись	Дата				13

*ГРАФИЧЕСКАЯ ЧАСТЬ*

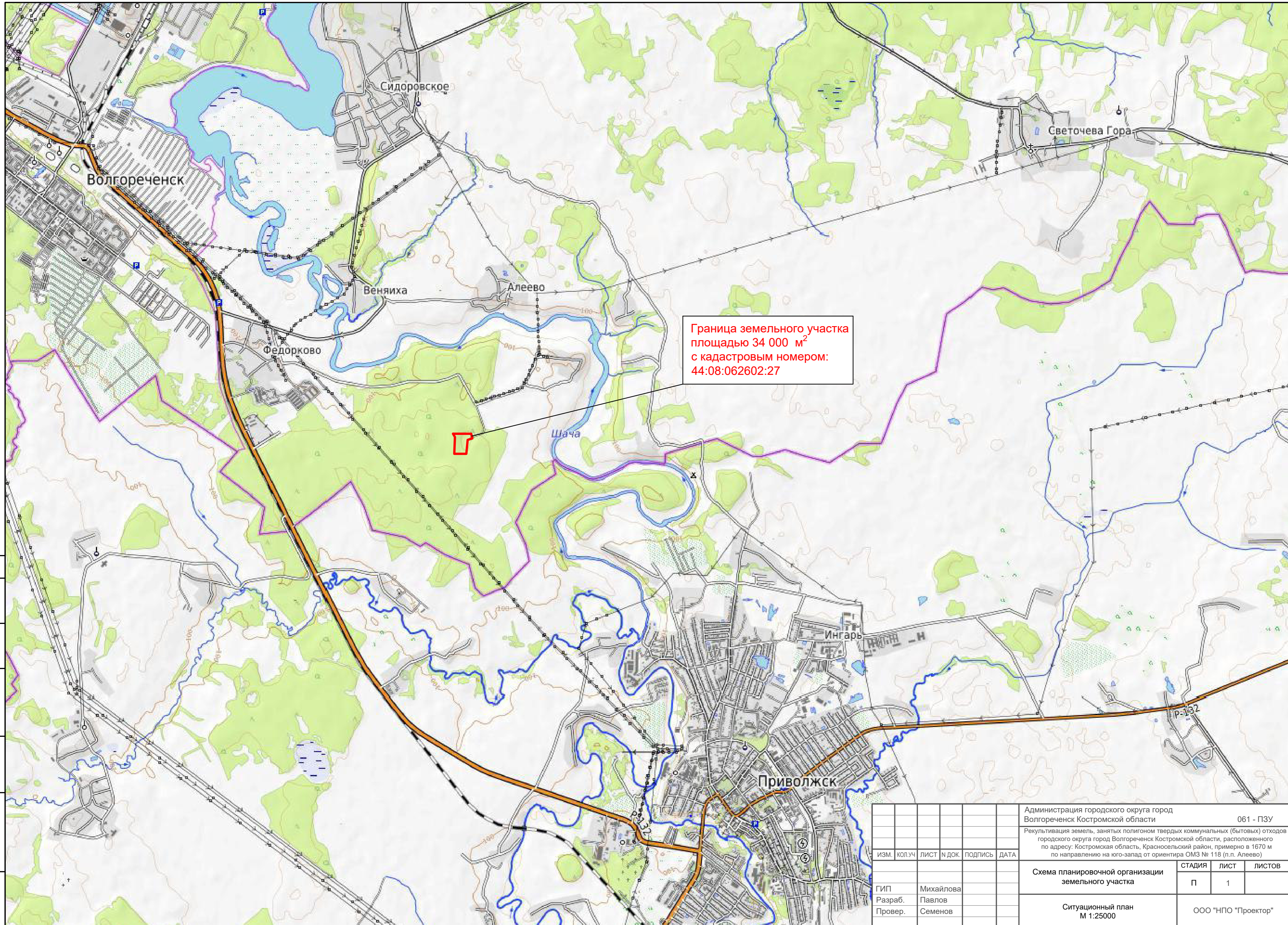
Инд. № подл.	Подп. и дата	Взам. инв. №

Изм.	Кол.уч	Лист	№док.	Подпись	Дата

061 – ПЗУ

Лист

14



Граница земельного участка  
площадью 34 000 м<sup>2</sup>  
с кадастровым номером:  
44:08:062602:27

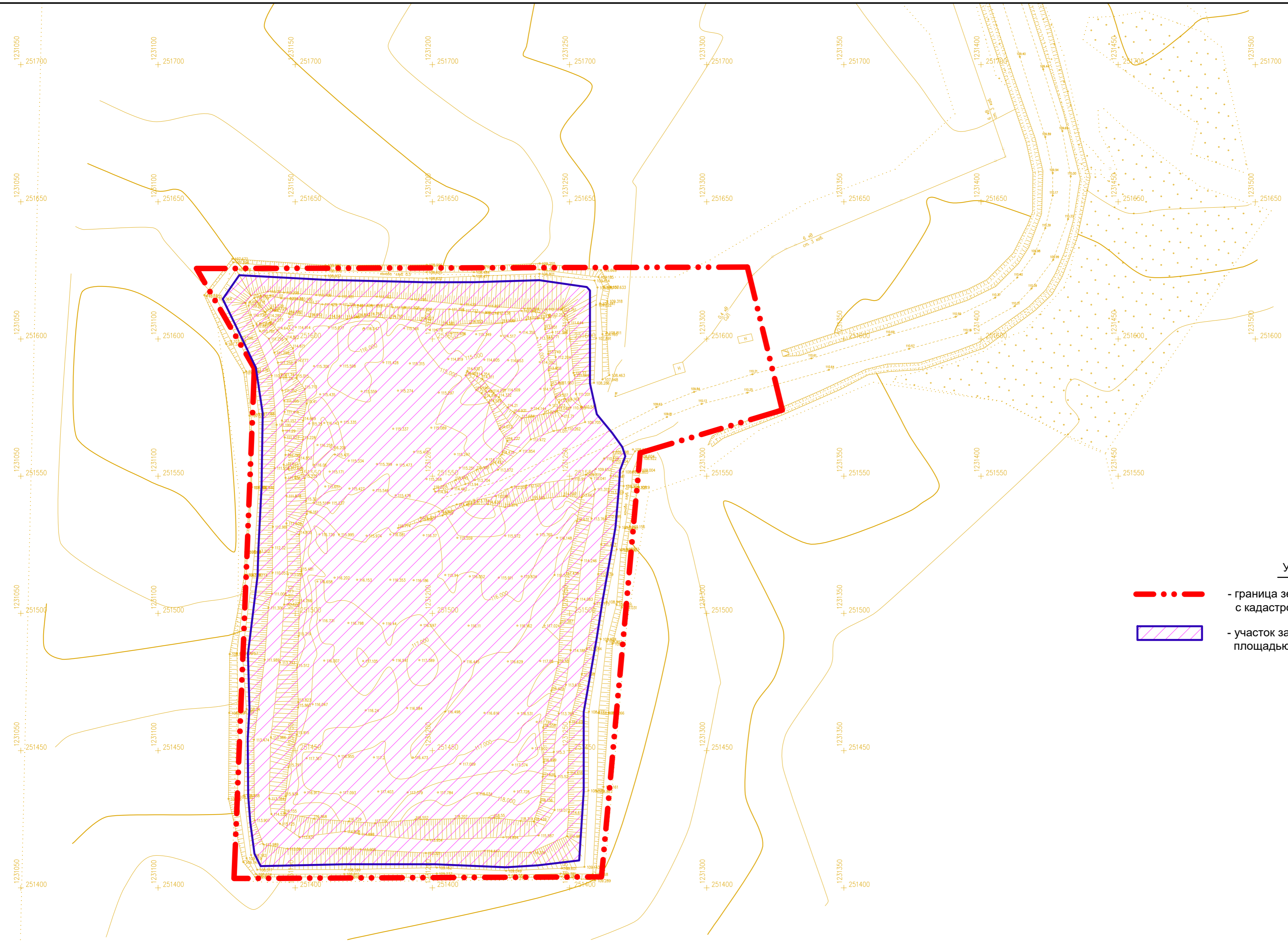
Имя.Н подл.	Подпись и дата	Взам. инв.Н

СОГЛАСОВАНО

ИЗМ.	КОЛ.УЧ	ЛИСТ	И ДОК.	ПОДПИСЬ	ДАТА	Администрация городского округа город Волгореченск Костромской области	061 - ПЗУ
						Рекультивация земель, занятых полигоном твердых коммунальных (бытовых) отходов городского округа город Волгореченск Костромской области, расположенного по адресу: Костромская область, Красносельский район, примерно в 1670 м по направлению на юго-запад от ориентира ОМЗ № 118 (п.п. Алеево)	
ГИП						Михайлова	СТАДИЯ
Разраб.						Павлов	ЛИСТ
Провер.						Семенов	ЛИСТОВ
Ситуационный план М 1:25000						ООО "НПО "Проектор"	

СОГЛАСОВАНО

Имя.Н подл. Подпись и дата. Взам. инв.Н



Условные обозначения:

- граница земельного участка площадью 34 000 м<sup>2</sup> с кадастровым номером 44:08:062602:27
- участок занятый отходами площадью 26 726 м<sup>2</sup>

Администрация городского округа город Волгореченск Костромской области						061 - ПЗУ		
Рекультивация земель, занятых полигоном твердых коммунальных (бытовых) отходов городского округа город Волгореченск Костромской области, расположенного по адресу: Костромская область, Красносельский район, примерно в 1670 м по направлению на юг-запад от ориентира ОМЗ № 118 (п.п. Алеєво)								
ИЗМ.	КОЛ.УЧ	ЛИСТ	И ДОК.	ПОДПИСЬ	ДАТА	Схема планировочной организации земельного участка		
ГИП	Михайлова					П	ЛИСТ	ЛИСТОВ
Разраб.	Павлов					Исходное состояние земельного участка, нарушенного при размещении свалки.		
Провер.	Семенов					М 1:1000		
						ООО "НПО "Проектор"		



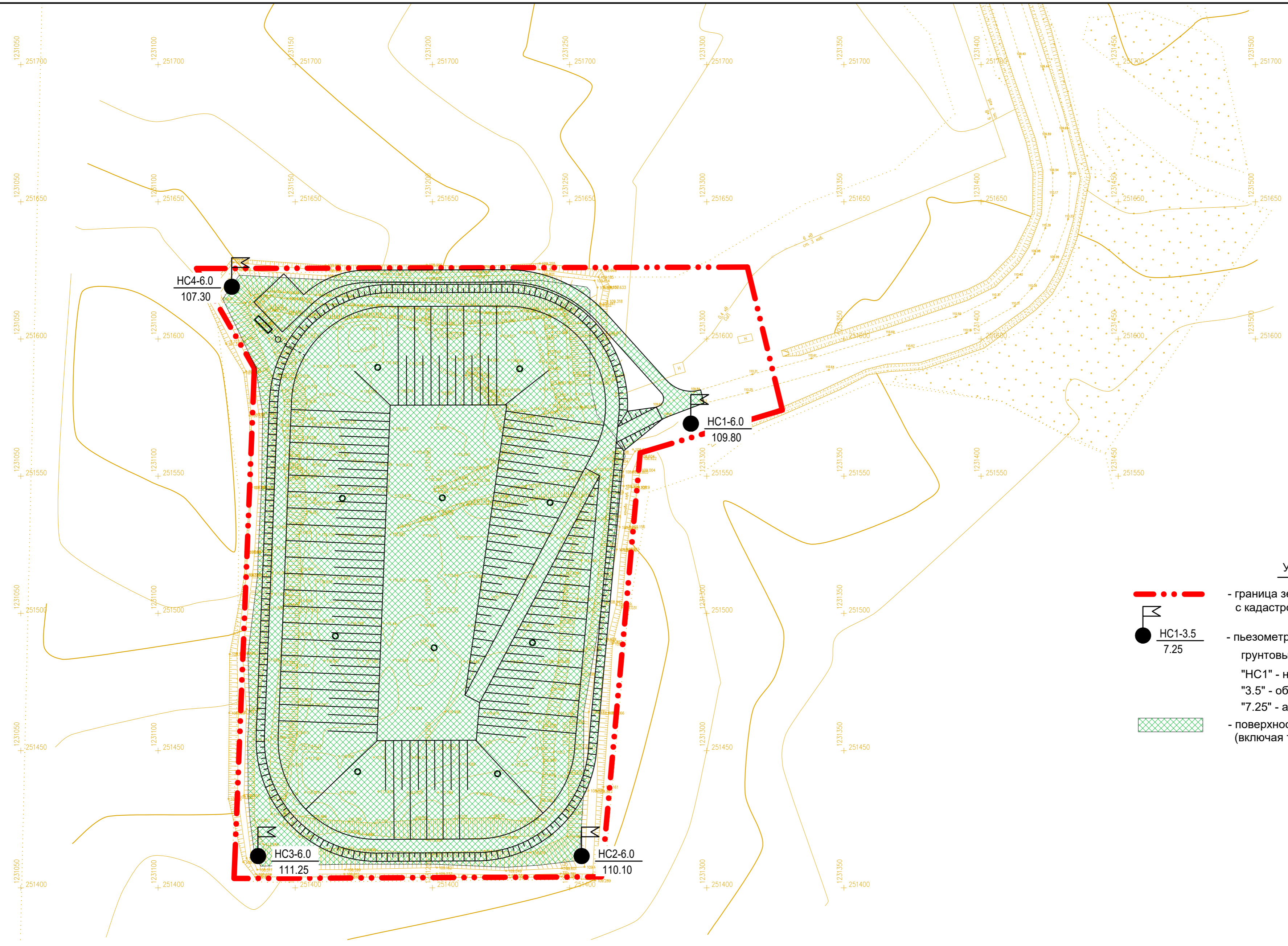


СОГЛАСОВАНО

Имя.И.подл.

Подпись и дата

Взам. инв.И



**Условные обозначения:**

- граница земельного участка площадью 34 000 м<sup>2</sup> с кадастровым номером 44:08:062602:27
- НС1-3.5**  
7.25 - пьезометрическая скважина сети наблюдения за грунтовыми (подземными) водами:  
"НС1" - номер скважины;  
"3.5" - общая глубина скважины;  
"7.25" - абс. отметка устья скважины
- поверхность рекультивации (включая террикон и временные дороги)

Администрация городского округа город Волгореченск Костромской области						061 - ПЗУ
Рекультивация земель, занятых полигоном твердых коммунальных (бытовых) отходов городского округа город Волгореченск Костромской области, расположенного по адресу: Костромская область, Красносельский район, примерно в 1670 м по направлению на юг-запад от ориентира ОМЗ № 118 (п.п. Алеєво)						
ИЗМ.	КОЛ.УЧ	ЛИСТ	И ДОК.	ПОДПИСЬ	ДАТА	
Схема планировочной организации земельного участка						СТАДИЯ
П						ЛИСТ
5						ЛИСТОВ
ГИП Михайлова						ООО "НПО "Проектор"
Разраб. Павлов						
Провер. Семенов						
План озеленения территории (биологический этап рекультивации)						